

▼ Figuur 1. Themakaart 'warmtekoudeopslag' uit www.signaleringskaarten.nl Bodem en Ondergrond - Zuid-Holland.



Over 3D-Ordening in de Zuid-Hollandse praktijk

Verdiepend omgevingsbeleid

Provincie Zuid-Holland wil dat een duurzaam, veilig en efficiënt gebruik van bodem en ondergrond integraal onderdeel is van alle planprocessen in omgevingsbeleid, vanaf het moment dat de Omgevingswet in werking treedt. De onder- en bovengrond zijn onlosmakelijk met elkaar verbonden en vragen één aanpak: 3D-Ordening.

Praktische uitwerking van de 'lagenbenadering' op basis van 3D-Ordening heeft de wind mee. Grote maatschappelijke opgaven als de energietransitie en klimaatadaptatie zoeken naar 'oplossingsruimte'. Voor een aanzienlijk deel ligt die ruimte in de ondergrond. Om te bereiken dat 3D-Ordening gemeengoed wordt in de praktijk van omgevingsbeleid werkt de provincie langs drie lijnen: netwerken bouwen en versterken, communicatie en praktijken.

Netwerken bouwen en versterken

Omgevingsbeleid krijgt vorm en inhoud op gemeentelijk niveau. Bij implementatie van 3D-Ordening heeft de provincie ervoor gekozen om de omgevingsdiensten een belangrijke rol te geven in de relatie met

haar 52 gemeenten. De provincie stimuleert en faciliteert de omgevingsdiensten, die in opdracht van gemeenten aan bodemtaken werken, zich te ontwikkelen tot adviseurs 3D-Ordening. Middelen zijn beschikbaar voor de opbouw van regionale 3D-netwerken om praktijkervaring met 3D-Ordening te delen. De omgevingsdiensten organiseren in hun regio drie tot vier bijeenkomsten per jaar. Deelnemers zijn de gemeenten, de provincie, de waterschappen, de netbeheerders en de drinkwatermaatschappijen. Praktijkprojecten over een actueel thema (bijvoorbeeld geothermie) of opgave (bijvoorbeeld klimaatbestendige inrichting) staan centraal. De terugkerende vraag is: Hoe kan een 3D-Orderingsaanpak helpen om maatschappelijke opgaven te realiseren?

Communicatie

Omgevingsdiensten wilden graag ondersteuning van de provincie in de vorm van een eenvoudig communicatiemiddel, dat de ondergrondskundige of -coördinator helpt om eerder en beter betrokken te worden bij de opstelling van omgevingsbeleid. In samenwer-

WEBSITE

[www.zuid-holland.nl/onderwerpen/ruimte/
bodem-ondergrond/3D-Ordening](http://www.zuid-holland.nl/onderwerpen/ruimte/bodem-ondergrond/3D-Ordening)





king tussen omgevingsdiensten, gemeenten en provincie is daarom de 'Praatplaat 3D-Ordening' ontwikkeld (zie figuur 2). Dit hulpmiddel structureert het gesprek tussen ondergrondcoördinator en de projectleider van visies, plannen en projecten in het omgevingsbeleid. De praatplaat stuurt op een duidelijke uitkomst in het gesprek over een integrale benadering van onder- en bovengrond.

Een ander communicatiemiddel, dat de provincie samen met regionale partners ontwikkelt, zijn de Signaleringskaarten Bodem en Ondergrond (zie figuur 1).¹ Deze kaarten, over onderwerpen zoals bodemdaling, energie en ondergrondse infrastructuur, vormen het resultaat van een vertaling van technische kaarten (met name uit Bodematlas Zuid-Holland 2) naar goed leesbare kaarten met een bijbehorend verhaal. Ze zijn direct toepasbaar in de praktijk van het omgevingsbeleid.

Praktijken

De provincie helpt omgevingsdiensten en gemeenten om de ondergrond via een 3D-aanpak in te brengen in plannen en projecten. Ervaringen worden geagendeerd in netwerkbijeenkomsten. Deze kunnen gaan over inhoud (bijvoorbeeld energietransitie en klimaatadaptatie slim combineren bij een herstructureringswijk), methoden (bijvoorbeeld hoe voer je een goede quick scan ondergrond uit?) of proces (hoe kom je en blijf je aan tafel bij planprocessen in het omgevingsbeleid?). Deze bijeenkomsten resulteren in een 3D-advies over de ingebrachte praktijken. Voorbeelden zijn de omgevingsvisie van Hillegom (zie kader), de herstructurering van de naoorlogse woonwijk Zeeburg in Noordwijkerhout en Klapwijk in Pijnacker waar bodemdaling speelt. Ook een inpassingsplan in Schipluiden (waar bescherming van archeologie en warmtekoelopslag slim gecombineerd moet worden), verdichting rond station Barendrecht en de ondergrondinbreng voor de omgevingsvisie van Papendrecht zijn voorbeelden van behandelde casussen.

De opbrengst

De ontwikkeling van de deelnemers aan het netwerk heeft de stadia doorlopen van bewustwording naar oefening in de praktijk naar structurele toepassing in het eigen werk. Veel mensen hebben kennis gemaakt met een 3D-Orderingsaanpak. Ze zijn zich meer bewust van

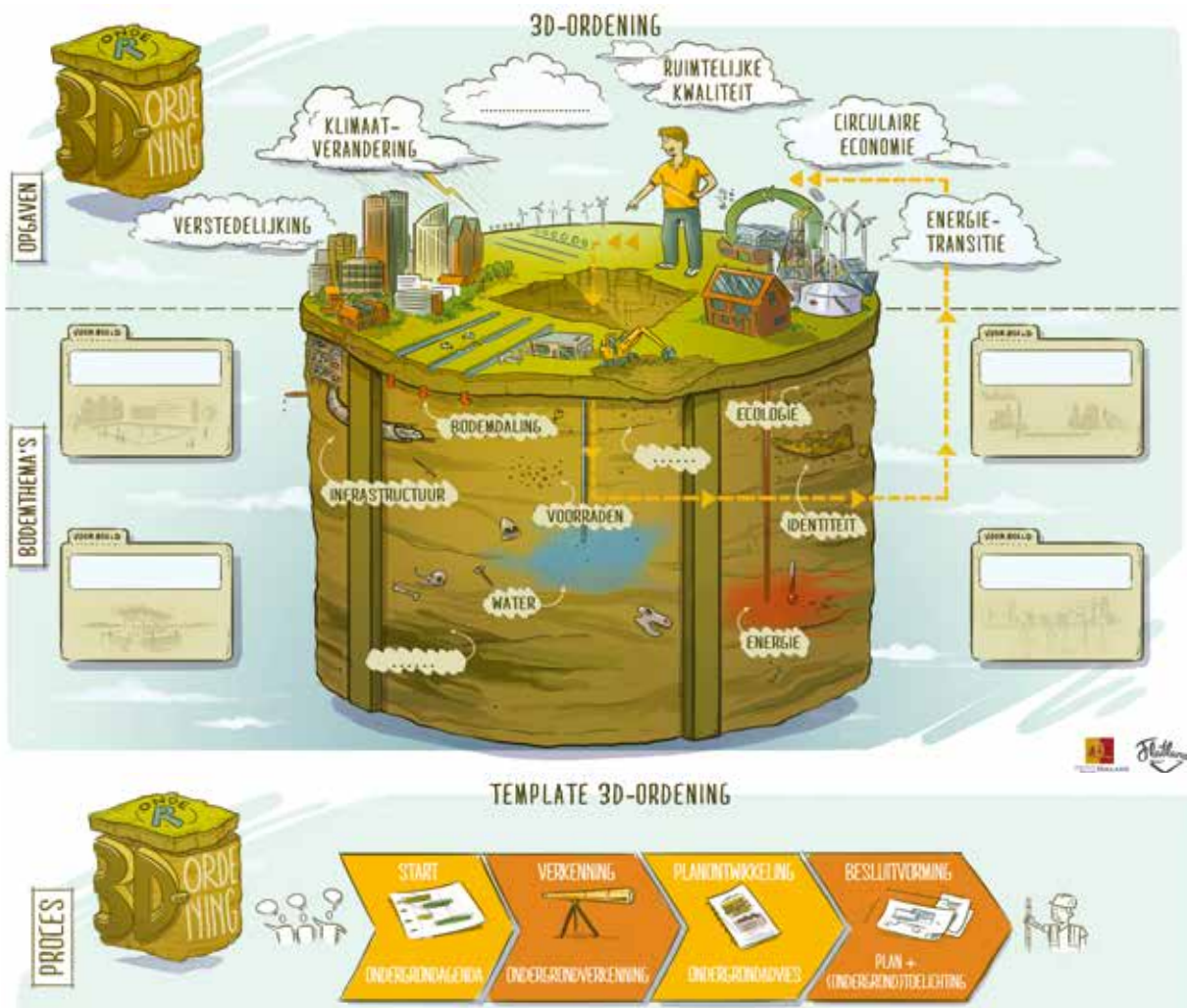
VOORBEELD: OMGEVINGSVISIE HILLEGOM

Hillegom was een van de eerste gemeenten in Zuid-Holland die een omgevingsvisie heeft opgesteld. 'Al doende leert men' is karakteristiek voor de aanpak. Een sessie van het regionale netwerk in de Leidse regio is gewijd aan de vraag wat er over de ondergrond moet worden opgenomen in een omgevingsvisie, vertrekkend bij de opgaven waar Hillegom voor staat. Deze sessie leverde diverse agendapunten op, zoals:

- wijze waarop archeologie en aardkundige bijdragen aan de identiteit van de gemeente
- het groeiende belang van ondergrondse infrastructuur (telecommunicatie en energietransitie)
- de toenemende noodzaak van ordening van de ondergrond, want ook daar wordt het steeds drukker
- de combinatie van drinkwaterwinning en natuur ter versterking het Hollands duinlandschap
- de draagkracht en stabiliteit van de bodem (bodemdaling) in relatie tot geschiktheid om te bouwen
- de sponsnering van de bodem in het kader van klimaatadaptatie
- de kansen voor bodemenergie en een gezonde bodem voor een duurzame bollenteelt

Voor de gemeente en het ingehuurd adviesbureau bleef het lastige materie om hier zelfstandig een vervolg aan te geven. Het gevolg was dat er in de conceptversie van de omgevingsvisie beperkt aandacht voor een duurzame omgang met de ondergrond was. De provincie heeft in haar zienswijze op de omgevingsvisie geconstateerd dat er hierdoor kansen gemist of waarden bedreigend kunnen worden. De provincie heeft in de zienswijze hulp aangeboden om in samenwerking met de omgevingsdienst de conceptvisie op het punt van 3D-Ordening een verdiepingsslag te geven. Dit heeft geleid tot een inhoudelijke verbetering van de omgevingsvisie door bij grote opgaven als duurzame energie, klimaatadaptatie en ruimtedruk in bebouwd gebied nadrukkelijk de verbinding met de ondergrond te leggen. Aansluitend volgde een uitnodiging aan provincie en omgevingsdienst om vroeg in het proces mee te denken bij het opstellen van een omgevingsplan. Over een snelle leerling gesproken!





◀ Figuur 2. In co-creatie ontwikkelde praatplaat '3D-Ordening' met een deel van de bijbehorende '3D-Template'.

de waarde van een duurzame omgang met de ondergrond in directe verbinding met de bovengrond. De praktische insteek van de netwerkbijeenkomsten levert de eigenaar van de ingebrachte praktijk winst op in de vorm van adviezen voor vervolg en antwoord op lastige kwesties. Veel casussen zijn representatief voor andere praktijken. Deelnemers kunnen de lessen in de eigen praktijk toepassen en via de kennis uit het netwerk informatie en kennis ontsluiten. De aanwezigheid van diverse partijen in de netwerken benadrukt het belang van 'kennissen' naast 'kennis'.

Er zijn ook lastige kwesties. Ondergrond is niet een onderwerp waar bestuurders, strategen op het gebied van ruimtelijke ordening en omgevingsbeleid bij gemeenten en door gemeenten ingehuurd adviesbureaus veel ervaring mee hebben. Werken aan bewustwording over de kansen die de ondergrond biedt bij de realisatie van maatschappelijke opgaven is zinvol. Een flinke inzet is nodig om ervoor te zorgen dat de gemeenten de omgevingsdienst meer en meer gaat zien als adviseur 3D-

Ordening. Van de omgevingsdiensten vraagt dit voldoende capaciteit met de juiste kwaliteit.

Op weg naar 2021

Niet alleen de ruimtedruk op de bovengrond zal toenemen, ook in de ondergrond zal die druk toenemen. In de geest van de Omgevingswet past een onlosmakelijke verbinding van onder- en bovengrond. Nu de invoeringsdatum van de Omgevingswet dichtbij komt, wint de vraag 'Wat regel je over 3D-Ordening in de omgevingsvisie, het omgevingsplan en in omgevingsprogramma's?' aan belang. De regionale netwerken stellen deze - steeds bredere - 3D-vraag komende periode centraal, resulterend in - steeds diepgaandere - 3D-antwoorden. Daarmee krijgt 3D-ordening in Zuid-Holland steeds meer de plek die het verdient. ●

Noten

1. Zie www.signaleringskaarten.nl.
2. Zie www.zuid-holland.nl/overons/feiten-cijfers/interactieve-voor-een-indruk-van-de-BodemAtlas-Zuid-Holland.